

## 106 年特種考試地方政府公務人員考試試題

等別：三等考試  
類科：經建行政  
科目：國際經濟學

一、假設貨幣的流通速率 (V) 定義為實質產出 (Y) 占實質貨幣餘額 (M/P, 其中 M 為名目貨幣餘額; P 為物價水準) 的比例, 即  $V=Y/(M/P)$ 。若貨幣市場均衡時, 實質貨幣供給 ( $M_s/P$ , 其中  $M_s$  為名目貨幣供給) 等於實質貨幣需求 ( $L(R, Y)$ , 其中 R 為名目利率)。試利用上述條件詳細說明貨幣的流通速率與匯率 (定義為每單位外幣的國幣價格) 之關係。(25 分)

**【擬答】**

(一)此為貨幣分析法之長期匯率之決定, 由於匯率是相對的, 必須同時考慮兩國貨幣市場:

本國貨幣市場均衡:  $M/P=LR$ ;  $M=(1/V)PY$

外國貨幣市場均衡:  $M^*/P^*=LR^*$ ;  $M^*=(1/V^*)P^*Y^*$

$$\text{因此 } \frac{M}{M^*} = \frac{V^* P Y}{V P^* Y^*} \dots\dots\dots ①$$

依長期購買力平價條件:  $E=P/P^* \dots\dots\dots ②$

$$\text{因此 } E=P/P^* = \frac{V Y^* M}{V^* Y M^*} \dots\dots\dots ③$$

假設本國與外國所得不變, 同時本國與外國貨幣供給不變;

③表明當本國貨幣流通速度 V 上升或是外國貨幣流通速度 V\* 下降, 外匯匯率 E 上升, 也就是本國貨幣貶值。

(二)也可以③變動率表示

$$\frac{\Delta E}{E} = \left( \frac{\Delta V}{V} - \frac{\Delta V^*}{V^*} \right) + \left( \frac{\Delta Y^*}{Y^*} - \frac{\Delta Y}{Y} \right) + \left( \frac{\Delta M}{M} - \frac{\Delta M^*}{M^*} \right)$$

假設本國與外國所得不變, 同時本國與外國貨幣供給不變;

$$\frac{\Delta E}{E} = \left( \frac{\Delta V}{V} - \frac{\Delta V^*}{V^*} \right);$$

$$\text{因此 } \frac{\Delta V}{V} > \frac{\Delta V^*}{V^*}; \frac{\Delta E}{E} > 0$$

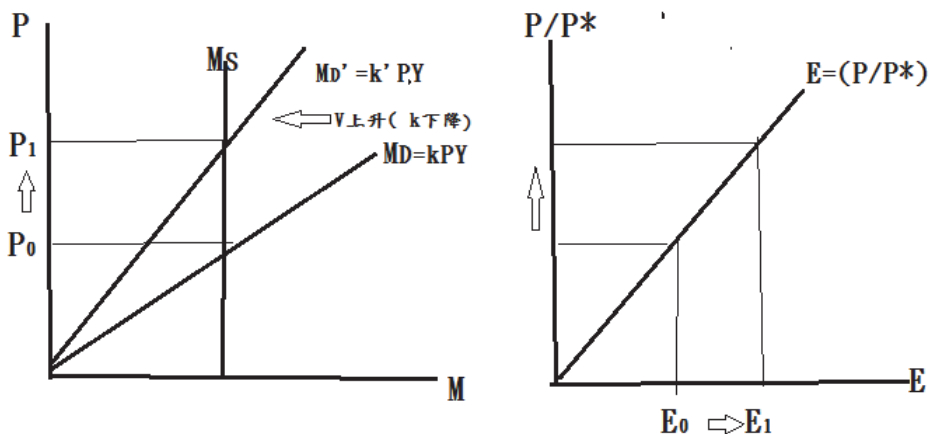
也就是本國貨幣流通速度成長率大於外國貨幣流通速度成長率, 外匯匯率變動率 > 0, 本國貨幣趨於貶值。

(三)結論: 匯率的貨幣分析法的啟示

貨幣學派認為, 貨幣供需決定物價水準, 而根據 PPP 理論, 二國物價水準決定匯率。匯率決定於長期貨幣供給相對貨幣需求之高低。

因為流通速度 V 為持有貨幣餘額比率 k 的倒數,

假設其他情況不變, 本國 V 上升, k 下降, 本國貨幣需求下降, 維持貨幣市場均衡, 外匯匯率 E 上升, 也就是本國貨幣貶值。



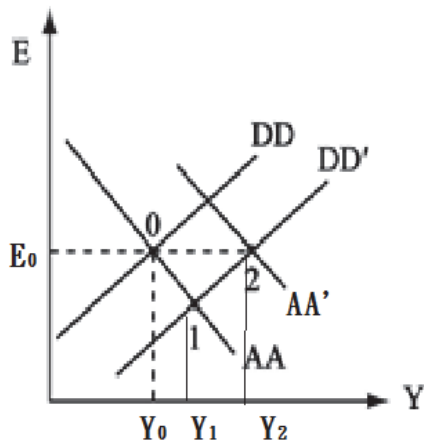
二、試以橫軸為產出、縱軸為匯率繪圖分析：在固定匯率制度下，一個小國課徵進口關稅對其產出及貿易收支餘額的影響。(25 分)

【擬答】

此為 Kungman DD-AA 模型分析。

進口關稅政策為支出移轉政策，進口關稅使進口商品的價格升高，使消費者從消費進口商品轉到消費國內商品，導致本國國內支出增加，短期 DD 線右移(0→1)，貿易餘額增加，導致順差。本國貨幣有升值壓力。

在固定匯率制度下，為了維持匯率固定，央行必須買進外國資產，使本國貨幣供給增加，AA 線上移(1→2)，使得新的 AA 與新的 DD 線交點所對應之 E 維持不變，新均衡點下，使產出增加更多。

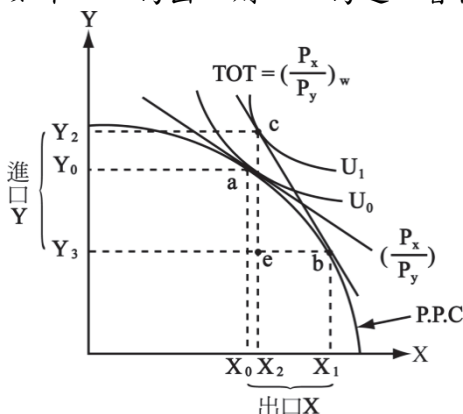


三、試輔以圖形（橫軸為出口類商品、縱軸為進口類商品）詳細說明在赫克夏-歐林（Heckscher-Ohlin）的貿易理論中，小國進行國際貿易獲得「交換利得（gains from exchange）」與「專業化利得（gains from specialization）」之意涵。(25 分)

【擬答】

(一)依 Heckscher-Ohlin Theory，構成比較利益的貿易理論是強調貿易是來自要素比例的相對差異。因此一國將傾向於出口能相對密集地使用其稟賦相對豐富的生產要素的商品，而進口其密集使用要素相對稀少的財貨。透過專業分工與交換，可以得到貿易利得。

如下：X 為出口財，Y 為進口替代財。



說明：

貿易前：均衡點 = a 點，生產點 = 消費點（自給自足 autarky）

貿易後：TOT = 貿易條件 = 國際相對價格  $(P_x/P_y)_w$

依比較利益：部分專業生產點 b。

依 TOT：得出貿易後消費可能曲線，交換後消費點 c。

(二)貿易利益之分解：可拆解兩部分，



## 公職王歷屆試題 (106 地方特考)

立「策略」產業，實施策略性產業政策，例如通過生產補貼，從而改變本國的競爭地位，藉由補貼將本國廠商之對手的利潤移轉至本國廠商，此即為「利潤移轉論 (profit shifting argument)」的策略性貿易政策。

2. 本國福利的變動是：

(1) 本國生產者利潤增加，此為福利增項。

(2) 如果可以享受內部規模經濟與學習效果等外部規模經濟方面的利益，福利增加更多。

(3) 但是本國政府補貼為本國納稅人之負擔，此為福利減項。

因此綜合而言，本國福利變動不一定，同時所得重分配的公平性也受到置疑。

公  
職  
王