

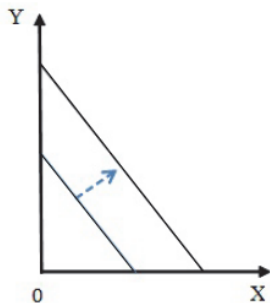
106 年公務人員初等考試試題

等 別：初等考試

類 科：經建行政

科 目：經濟學大意

- (C) 1. 本國是小國，未開放貿易前國內商品的均衡價格為 15 元。開放貿易後，政府對同質進口品課徵從量關稅每單位 2 元，若國際價格是 10 元，則開放貿易後，下列敘述何者錯誤？
- (A)消費者買本國產品要付出 12 元 (B)消費者買進口產品要付出 12 元
(C)消費者買本國產品要付出 15 元 (D)本國廠商產量會減少
- (C) 2. 有關自然獨占的形成原因，與下列何者最無關聯？
- (A)市場大小 (B)規模經濟 (C)專利權法 (D)成本結構
- (D) 3. 假設一國生產 X 及 Y 兩種財貨，如下圖所示，其生產可能線為直線。今該國之生產可能線平行外移（如圖中箭頭方向所示），下列何者不可能是該國發生的情況？
- (A)技術進步 (B)生產資源增加
(C)消費集合擴大 (D)生產 X 之機會成本上升



- (D) 4. 甲農夫每年可收成 100 公斤橘子或 300 公斤柳丁，乙農夫每年可收成 200 公斤橘子或 300 公斤柳丁。下列敘述何者錯誤？
- (A)乙農夫在橘子的生產上具絕對利益及比較利益
(B)兩農夫的柳丁生產力相同
(C)甲農夫生產橘子的機會成本是乙農夫的兩倍
(D)甲農夫應生產橘子，乙農夫應生產柳丁
- (C) 5. 著有「國富論」，為現代經濟學奠下知識性基礎的經濟學家為：
- (A)約翰·梅納德·凱因斯 (John Maynard Keynes)
(B)阿爾弗雷德·馬夏爾 (Alfred Marshall)
(C)亞當·斯密 (Adam Smith)
(D)大衛·李嘉圖 (David Ricardo)
- (B) 6. 假設政府課徵從量稅，一完全競爭市場需求價格彈性的絕對值為 1.2，供給的價格彈性為 0.8。則租稅負擔：
- (A)平均分攤在消費者與廠商身上 (B)較大部分落在廠商身上
(C)較大部分落在消費者身上 (D)全部落在廠商身上
- (B) 7. 假設某國家近幾十年來人口不斷增加，但農產品市場的價格卻只有些微的上升，且產量大增加。下列那項敘述不可能造成這種現象？
- (A)農業機械化 (B)農村勞動人口減少
(C)農業生產技術進步 (D)政府對農民的輔導與補貼措施
- (C) 8. 在其他條件不變下，政府提高農產品的保證收購價格，且不限定收購數量，則：
- (A)消費者購買數量增加 (B)生產成本提高，生產量減少
(C)農民收入增加 (D)政府購買支出降低
- (B) 9. 大發百貨公司舉辦服飾類商品的換季促銷，所有過季的服飾一律打三折，但是購買的人反而減少，這是因為：
- (A)需求線右移 (B)需求線左移 (C)供給線右移 (D)供給線左移

公職王歷屆試題 (106 年初等考試)

- (A) 10. 消費者剩餘的大小與下列何者一定成負相關？
 (A)市場價格 (B)願付價格
 (C)所得 (D)消費數量
- (C) 11. 在一完全競爭市場中，若 QD 為需求量，QS 為供給量，P 為市場價格，在下列那一個市場供需函數組合中，市場均衡價格與數量存在？
 (A) $QD=12-3P$ ， $QS=-13+2P$ (B) $QD=16-2P$ ， $QS=20-2P$
 (C) $QD=50-2P$ ， $QS=2+10P$ (D) $QD=10+10P$ ， $QS=52+16P$
- (B) 12. 假設商務旅客與一般旅遊者對臺北飛東京的機票需求表如下。當機票價格由 200 美元上漲為 250 美元時，若以中點法計算，這兩類旅客的需求價格彈性值（絕對值）的關係為：
 (A)商務旅客 > 一般旅遊者 (B)商務旅客 < 一般旅遊者
 (C)商務旅客 = 一般旅遊者 (D)無法判斷，因為資料不足

價格	需求量 (商務旅客)	需求量 (一般旅遊者)
\$150	2,100 張	1,000 張
200	2,000	800
250	1,900	600
300	1,800	400

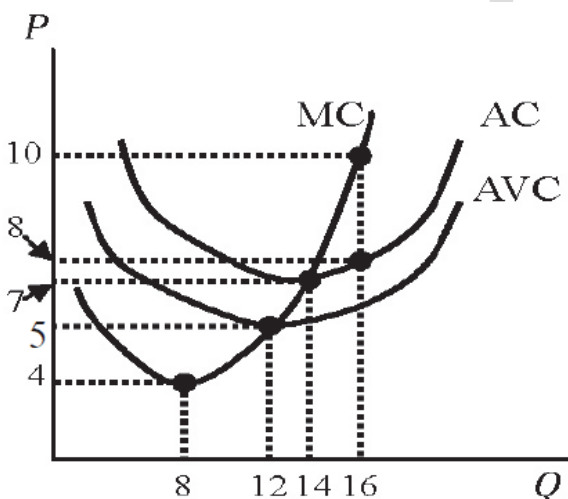
- (C) 13. 假設黃先生只消費三明治及奶茶，並追求效用最大。假設對黃先生而言，三明治為正常財，但奶茶為劣等財。今黃先生的所得減少，但三明治及奶茶的價格與其他條件都不變，則黃先生會：
 (A)增加三明治及奶茶的消費量
 (B)增加三明治的消費量，但減少奶茶的消費量
 (C)減少三明治的消費量，但增加奶茶的消費量
 (D)減少三明治及奶茶的消費量
- (C) 14. 小李是風險中立 (risk neutral) 者，代表：
 (A)隨著財富增加，小李財富的邊際效用增加
 (B)隨著財富減少，小李財富的邊際效用減少
 (C)隨著財富增加，小李財富的邊際效用不變
 (D)隨著財富減少，小李財富的邊際效用先增加再減少
- (B) 15. 小丁只消費鳳梨及柳丁兩種水果。以鳳梨的數量為縱軸，柳丁的數量為橫軸。在其他條件不變下，下列何者會造成小丁預算線的縱軸截距不變，但預算線變陡？
 (A)鳳梨價格上升 (B)柳丁價格上升
 (C)鳳梨價格下降 (D)柳丁價格下降
- (C) 16. 陳先生消費兩財貨，此兩財貨既非完全替代也非完全互補，陳先生追求效用極大，假設其他條件不變，當其中一財貨的價格變動時，會產生何種效果？
 (A)只有所得效果 (B)只有替代效果
 (C)所得效果與替代效果 (D)費雪效果
- (C) 17. 假設供需法則成立，在其他條件不變下，蘋果的市場供給減少會使消費者剩餘：
 (A)增加 (B)不變 (C)減少 (D)資訊不足，無法判斷
- (D) 18. 關於總固定成本之公式，下列敘述何者正確？
 (A)總固定成本 = 總成本 + 總變動成本
 (B)總固定成本 = 總變動成本 - 總成本
 (C)總固定成本 = 總成本 ÷ 總變動成本
 (D)總固定成本 = 總成本 - 總變動成本
- 請依據下表，回答第 19 題至第 21 題
 下表為某屠宰場生產之相關成本資料：

產品數量 (公斤)	廠商邊際成本 (元)	邊際社會成本 (元)
35	100	130
36	150	200
37	200	280
38	250	340
39	300	400
40	400	520

- (A) 19. 依照上表，如果該廠商生產第 40 公斤肉品，則對社會造成的邊際損害是：
 (A) 每公斤肉品 120 元 (B) 每公斤肉品 130 元
 (C) 每公斤肉品 400 元 (D) 每公斤肉品 520 元
- (D) 20. 假設肉品市場為完全競爭市場，且市場價格為每公斤 400 元，此廠商利潤極大的產量為：
 (A) 37 公斤 (B) 38 公斤 (C) 39 公斤 (D) 40 公斤
- (B) 21. 假設政府規定廠商必須負擔全額的社會成本，且肉品市場為完全競爭市場，同時市場價格為每公斤 200 元，此廠商利潤極大的產量為：
 (A) 35 公斤 (B) 36 公斤 (C) 37 公斤 (D) 38 公斤
- (C) 22. 在下列何種情況下，廠商雖有虧損，短期仍會繼續經營而不關門？
 (A) 總收益超過總固定成本 (B) 平均固定成本大於平均變動成本
 (C) 價格足以支付平均變動成本 (D) 平均變動成本大於邊際成本
- (A) 23. 假設生產某產品唯一使用的要素是勞動，且勞動市場與該產品市場皆為完全競爭。下表為某生產該產品的廠商在不同的勞動僱用量下，每星期所能夠生產的產量：假設該產品的單位售價為 400 元。若該廠商追求利潤極大，則在那一個階段的勞動僱用量之下，其勞動需求線是正斜率的？
 (A) 1~2 (B) 2~3
 (C) 3~4 (D) 在上表的範圍內，各階段的勞動需求線都是負斜率的

勞動僱用量	1	2	3	4	5
產量	10	24	36	45	45

- (C) 24. 承上題，若此時勞動市場的工資率為週薪 3,600 元，則廠商應該僱用幾位員工？
 (A) 2 (B) 3 (C) 4 (D) 5
- (A) 25. 下圖顯示在短期之下，某完全競爭廠商的平均成本曲線 (AC)、平均變動成本曲線 (AVC)，以及邊際成本曲線 (MC)。若此時市場價格為 10，則該廠商的利潤為多少？
 (A) 32 (B) 42 (C) 48 (D) 60



公職王歷屆試題 (106 年初等考試)

- (B) 26. 承上題，那一個價格是在短期廠商會歇業 (shut down) 的臨界值？
 (A) 4 (B) 5 (C) 7 (D) 8
- (D) 27. 若從所得面計算 GDP，不包括下列何者？
 (A)外勞薪資 (B)租金 (C)利潤 (D)出口淨額
- (B) 28. 在下列那一年，臺灣的經濟成長率為負值？
 (A) 2008 (B) 2009 (C) 2010 (D) 2012
- (D) 29. 當一國的名目 GDP 增加時：
 (A)其實質 GDP 也增加
 (B)其 GDP 平減指數也增加
 (C)其實質 GDP 與 GDP 平減指數都增加
 (D)資料不足，無法判斷
- (C) 30. 假設一籃商品只包括 10 斤西瓜和 5 斤芒果。根據下表，如果基期年為 2009 年，則：
 年 西瓜的單價 芒果的單價
 (A) 2009 年的 CPI 為 100，2010 年的 CPI 為 150，2011 年的 CPI 為 200
 (B) 2009 年的 CPI 為 100，2010 年的 CPI 為 150，2011 年的 CPI 為 300
 (C) 2009 年的 CPI 為 100，2010 年的 CPI 為 200，2011 年的 CPI 為 300
 (D) 2009 年的 CPI 為 20，2010 年的 CPI 為 50，2011 年的 CPI 為 60

年	西瓜的單價	芒果的單價
2009	每斤 \$ 1	每斤 \$ 2
2010	每斤 \$ 2	每斤 \$ 4
2011	每斤 \$ 4	每斤 \$ 4

- (C) 31. 承上題，以 CPI 所計算的物價膨脹率，下列何者正確？
 (A) 2010 年為 50%，2011 年為 50%
 (B) 2010 年為 50%，2011 年為 100%
 (C) 2010 年為 100%，2011 年為 50%
 (D) 2010 年為 100%，2011 年為 100%
- (B) 32. 假設其他條件不變，當平均在學年數增加時：
 (A)勞動參與率會上升 (B)勞動參與率會下降
 (C)勞動參與率不受影響 (D)資料不足，無法判斷
- (C) 33. 在 A 國中，其每一個家戶單位的所得皆相同，則該國的洛倫士曲線 (Lorenz curve) 將為：
 (A)一水平線
 (B)一垂直線
 (C)通過原點的對角線
 (D)前 50%的家戶單位為一水平線，後 50%的家戶單位為一垂直線
- (B) 34. 當物價完全僵固時，短期總合供給線為：
 (A)垂直線 (B)水平線 (C)負斜率線 (D)向後彎的曲線
- (D) 35. 當所得為 10,000 元時，消費為 7,000 元；當所得為 15,000 元時，消費為 11,000 元，則邊際儲蓄傾向為：
 (A) 4/5 (B) 3/5 (C) 2/5 (D) 1/5
- (D) 36. 若某國的可支配所得為 1,600 單位，邊際消費傾向為 0.5，平均消費傾向為 0.6。則該國自發性消費為：
 (A) 0 (B) 80 (C) 100 (D) 160
- (C) 37. 某一封閉經濟體系，其自發性總支出與均衡所得分別為 1,000 單位與 8,000 單位。若該經濟體系的投資 $I = 200 + 0.125Y$ ，且稅收為 0，則其邊際消費傾向為：
 (A) 0.25 (B) 0.5 (C) 0.75 (D) 1

公職王歷屆試題 (106 年初等考試)

- (A) 38. 當國內經濟不景氣時，政府可能採行的政策很多，但並不包括：
(A)提高重貼現率 (B)通過獎勵投資條例，對投資提供租稅獎勵
(C)對私部門減稅或補貼 (D)在公開市場買進公債
- (A) 39. 欲降低物價水準，中央銀行可：
(A)在公開市場賣出政府公債 (B)在公開市場買進政府公債
(C)調降重貼現率 (D)調降法定存款準備率
- (C) 40. 下列有關金融交易之敘述，何者正確？
(A)購買股票一定比購買公司債風險小且報酬大
(B)購買基金一定較定存的風險小且報酬大
(C)房子的流動性較股票的流動性差
(D)長期債券的流動性通常較短期債券的流動性高
- (D) 41. 根據「貨幣中立性」(monetary neutrality)的結論，貨幣供給增加會影響：
(A)就業 (B)投資 (C)實質利率 (D)物價
- (C) 42. 貨幣政策影響經濟體系會經過一段冗長落後期，最主要的原因為：
(A)貨幣政策之計畫案需經立法院通過後，呈報總統施行
(B)貨幣政策係透過利率改變發生效果，但中央銀行無法快速改變利率
(C)利率改變後主要影響廠商的投資，但廠商的投資決策早就決定，無法立即改變
(D)利率改變後主要影響家計單位的消費，但家計單位的消費決策早就決定，無法立即改變
- (C) 43. 下列有關政府財政融通手段的敘述，何者錯誤？
(A)政府可藉由發行公債來融通財政赤字
(B)根據凱因斯學派的理論，稅賦融通的政府支出增加會影響民間消費
(C)根據凱因斯學派的理論，公債融通的政府支出增加不會影響民間消費
(D)貨幣融通容易發生通貨膨脹
- (B) 44. 2007 至 2009 年全球金融海嘯之後所造成的景氣衰退，被稱之為：
(A)大蕭條 (Great Depression) (B)大衰退 (Great Recession)
(C)大失業 (Great Unemployment) (D)停滯性膨脹 (Stagflation)
- (C) 45. 下列那一項通常不是造成景氣下滑的原因？
(A)金融危機 (B)能源價格大幅上漲
(C)失業率上升 (D)消費者信心不足
- (B) 46. 若一國持續採行鼓勵累積資本設備投入於生產的政策，則在資本邊際報酬遞減及其他條件不變下，該國之實質產出成長率會隨著時間而如何變化？
(A)上升 (B)下降 (C)不變 (D)先上升後下降
- (D) 47. 若一國中央銀行同時採取固定匯率制度與沖銷政策，當本國有大量外資流出時，則中央銀行應如何操作？
(A)在外匯市場買進外幣，在公開市場買進國庫券
(B)在外匯市場買進外幣，在公開市場賣出國庫券
(C)在外匯市場賣出外幣，在公開市場賣出國庫券
(D)在外匯市場賣出外幣，在公開市場買進國庫券
- (C) 48. 當購買力平價成立時，本國的實質匯率會：
(A)大於 1 (B)小於 1 (C)等於 1 (D)資料不足，無法判斷
- (B) 49. 所謂小型開放經濟主要是指該國在那一個國際市場上是價格接受者？
(A)勞動 (B)資本 (C)土地 (D)創意
- (D) 50. 1997 年亞洲金融風暴爆發時，主要是那一個國際金融組織積極協助被投機客攻擊的國家？
(A)世界銀行 (B)國際清算銀行
(C)亞洲開發銀行 (D)國際貨幣基金