

105 年公務人員特種考試警察人員考試試題

等 別：四等警察人員考試

類 科：行政警察人員

科 目：警察情境實務概要 (包括警察法規、實務操作標準作業程序、人權保障與正當法律程序)

甲、申論題部分：

一、某派出所員警以警備車押解人犯時，途中因故下車，致警備車遭人犯趁機駛離。為避免此類情事發生，你於執行各種勤務時，應如何注意警備車裝備安全？(20 分)

【擬答】

警備車輛為警察執行巡邏臨檢各項勤務時的必備工具，應注意其之安全避免遭受破壞：

- (一)解送人犯時，人犯搜身上戒具(手銬、戴安全帽)。2人(優勢警力)以上護送。人犯上車坐後座，監視警力注意可疑人車，嚴防劫囚事件，車門可上兒童安全鎖防止逃脫。駕駛員上車。
- (二)巡邏簽章時：簽好巡邏表後，機巡時，1名先上機車，另外1名擔任警戒；汽巡時，駕駛人員先上車，另外1名擔任警戒，2人不要同時上機、汽車。
- (三)盤查勤務時應將車輛停放於受盤查車輛之後方，執行盤查時要將受盤查人置於中間，並且要將自己車輛的要只取下隨時提高警覺注意受盤查人的舉動，檢查證件時，檢查人員應以眼睛餘光監控受檢查人。如發現檢查遺漏或受檢人係通緝犯或現行犯應立即逮捕。遇有衝突或危險情況升高時應手護槍套，必要時拔出槍枝，開保險，槍口向下警戒，使用槍械應符合警械使用條例規定及用槍比例原則。逮捕現行犯時先上手銬後搜身，查獲違禁或查禁物品應依刑法、刑事訴訟法及社會秩序維護法等相關規定處理。

二、民眾報案指稱：其住家隔壁傳出激烈的吵架、打鬥聲音，請警察前來查看。你與另一位備勤人員，前往現場後發現，該民宅大門呈開啟狀態，進入屋內，發現一名中年男子倒在血泊中，並且血流不止。你通知緊急救護人員，並通報請求支援，你的同事負責現場周邊警戒與查訪，你則負責記錄，請問你應該記錄那些事項？(20 分)

【擬答】

現場記錄係為案件事實的永久記錄，可以提供未來偵查、報告撰寫及案件起訴、判決參酌之用。而摘記必須是整個犯罪現場處理全程的活動，亦即摘記時機儘可能於接獲犯罪訊息後立即反應實施及持續整個偵辦過程。但是在一些情況下，可能無法盡如人意，例如：摘記者正做於行駛車輛中、現場環境光線過於微弱，另外實務經驗發現有一些目擊者或被害人，一開始可能基於某些因素考量不願意供述，或有因偵查者手持筆記本查問時，會使被詢問者受到驚嚇，而不願意陳述等，這都需經驗判斷及審慎處理。

關於現場記錄須知如下：

- (1)現場摘記乃記錄在現場所聞、所見、所做與所知之資料，用來指導刑案偵查，據以寫作刑案偵查及現場勘查報告，亦可作為作證之根據。
- (2)現場摘記包括下列五部分：
 - A. 配合現場測繪所作之紀錄。
 - B. 配合現場照相所作之紀錄。
 - C. 在現場或其他地方所發現每一物證之紀錄。
 - D. 與被害人、證人、嫌犯談話之紀錄。
 - E. 經由觀察或他人，獲得有關資料之紀錄。

每一跡證均應詳細紀錄，例如：兇器、工具或衣服等物證，應記明種類、型式、顏色、

公職王歷屆試題 (105 警察特考)

大小及製造商等，詳細描寫發現時之外觀狀況，如撕破、破碎、潮濕、乾燥、污穢、沾有污跡或完好者…等。

- (3) 撰寫內容最好能按年代、時間順序製作，且摘記最好在案發當日的現場中完成，又為了避免混淆不清，所有手寫的摘記及手畫的圖表等，均需簽名及寫上日期。而且任何的修改或添加部分，同樣需簽名及寫上日期，這些注意事項在法庭上是常被要求地。復於書寫錯誤時必須以畫線方式將其畫掉並保持原書寫內容，而不可將其完全去除掉。
- (4) 摘記者心理必須牢記，摘記資料可能是在現場處後數月，甚至數年後，為唯一能喚起處理人員記憶之資料，因此摘記資料必須夠詳細，俾能符合此需要。因此，現場摘記內容應包括下列項目：
- A. 案由。
 - B. 發現時間。
 - C. 發現人或報案人姓名、年籍、職業、住址、電話號碼。
 - D. 案情發生的經過。
 - E. 現場處理開始及結束時間。
 - F. 氣候、風向、濕度、溫度、光度。
 - G. 現場變動時間、原因、及變動前後狀況。
 - H. 現場四周環境與內部狀況之描述。
 - I. 被害人基本年籍資料及被害情況（包括姓名、年籍、職業、住址、電話號碼、屍體位置、形態、衣著、傷痕、血跡、及特徵現象、隨身攜帶物品及身份證件、死因及傷痕【應依據法醫鑑定】）
 - J. 被害財物損失情形。
 - K. 現場之跡證、物證等採取、保存、送鑑情形。
 - L. 現場搜索與調查訪問及其他有關現場情況等詳細資料。
 - M. 現場照片與現場測繪及現場錄影、錄音、經過情形應註記說明。
 - N. 承辦單位及人員。

三、你接獲通報前往交通事故現場，發現道路中有人被不明車輛撞擊倒地受重傷，肇事車輛已逃離現場，你在現場處理時，應特別注意那些事項？（20 分）

【擬答】

肇事逃逸案件之處理，依據道路交通事故處理作業程序說明如下：

(一) 受理報案：

1. 記明報案人之姓名、住址、聯絡電話等基本資料。
2. 詢問肇事逃逸者之車輛號牌、車種、顏色、特徵、逃逸方向等資料。
3. 立即通報查緝，掌握機先。

(二) 現場處理：

1. 確認案類：處理人員到達現場後，應詳細蒐證，確認是否為肇事逃逸案件，以決定偵查重點，並防止肇事人推卸責任，謊稱係遭逃逸之他車碰撞。
2. 處理程序：與一般肇事案件處理程序相同。
3. 現場處理特別注意事項：
 - (1) 儘可能設法尋找目擊證人，另對於被害人之詢問應把握時機，儘快進行。
 - (2) 附近商家如有監視器者，協請提供錄影帶供案情參考。
 - (3) 仔細勘查、蒐證肇事逃逸車輛遺留的痕跡及散落物，如玻璃碎片（大燈、方向燈、擋風玻璃）、油漆片、落土、輪胎印痕、煞車痕、血跡……等。

公職王歷屆試題 (105 警察特考)

(4)仔細採驗被害人受傷部位、程度及衣物所附著車漆、灰塵、輪痕或油漬等，應詳加勘驗採證。

(5)肇事致人死亡、重傷逃逸案件應即指派刑事或鑑識人員支援蒐證。

4.以現場所蒐集的跡證，研擬適當偵查計畫，查訪地區醫療院、所、汽車修理業、汽車零件商……等。

乙、測驗題部分：

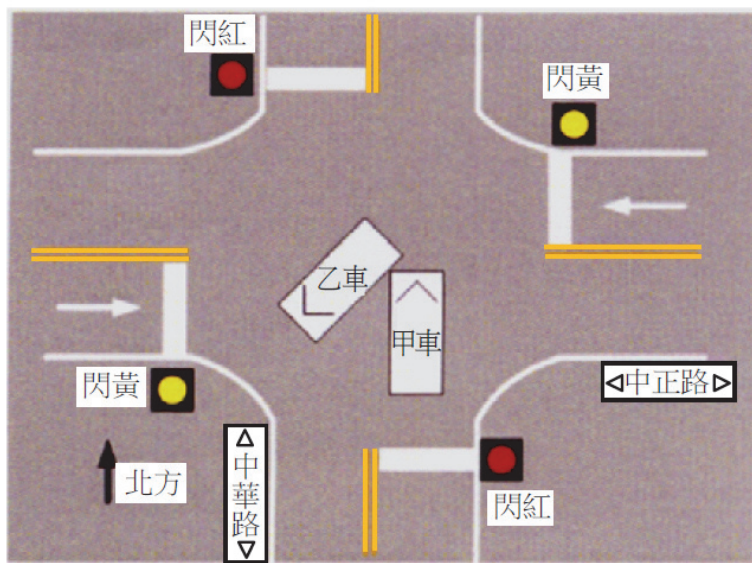
- (D) 1. 你帶班與同事執行取締酒駕勤務，經攔停一輛自用小客車，你聞到汽車駕駛人甲及乘客乙均有酒味，故告知要進行酒測，他們稱離喝酒結束未逾15分鐘，並請求漱口，應採取下列何種取締酒駕方式？
- (A)應對2人實施酒精測試，因警察職權行使法第8條及道路交通管理處罰條例第35條並無等待15分鐘及漱口規定，不必依甲、乙之請求為之
- (B)甲為汽車駕駛人，應僅對甲實施酒精測試，因警察職權行使法第8條及道路交通管理處罰條例第35條並無等待15分鐘及漱口規定，不必依甲之請求為之
- (C)應對2人實施酒精測試，為保障其正當行政程序，應依甲、乙之請求為之
- (D)甲為汽車駕駛人，應僅對甲實施酒精測試，為保障其正當行政程序，應依甲之請求為之
- (D) 2. 你在警察分局擔任偵查佐職務，處理具有原住民身分甲因酒駕的公共危險刑事案件，下列詢問程序，何者錯誤？
- (A)通知法律扶助基金會，由該會指派律師到場並交付刑事委任狀後詢問
- (B)如甲請求立即詢問，不論法律扶助基金會要否派遣律師到場，應即逕行詢問
- (C)等候律師到場者，逾4小時仍未到場，警察得逕行詢問
- (D)於通知法律扶助基金會後，如未有律師到場前，不得進行詢問
- (D) 3. 晚上 11 時你在派出所擔服備勤勤務，接獲值班員警指派你與同事前往處理某住戶製造噪音事件，到達現場後，發現報案人樓上住戶甲在施工敲打牆壁所發出之噪音，已干擾附近住戶，此時何種處理方式最適當？
- (A)依噪音管制法規定，完全歸地方環保機關主管，應即通報該管機關派員處理
- (B)依違反噪音管制法規定，協助地方環保機關舉發，事後再行移送環保機關裁罰
- (C)依違反公寓大廈管理條例，逕行製單處罰之
- (D)經錄音錄影等蒐證，並調查周邊其他住戶反應，確實難以忍受，即勸阻甲，並依違反社會秩序維護法規定調查之
- (A) 4. 你在執行路檢勤務，機車駕駛人甲紅燈違規右轉遭攔停後，表示未攜帶任何身分證明文件，只同意陳述姓名及住居所，卻堅不提供其他可資辨識之人別資料，此時你應如何處置？
- (A)如顯然無法查證甲身分時，得將甲帶往勤務處所查證並再依交通違規部分做處置，且應即向分局勤務指揮中心報告及通知其指定親友或律師
- (B)因未攜帶任何身分證明文件，應請甲通知律師到場，經證明身分無疑後放行
- (C)甲不提出真實身分文件，即依違反社會秩序維護法第67 條第2 款規定處罰後，再依交通違規部分做處置
- (D)立刻向分局勤務指揮中心報備後，即可強制將甲帶回勤務處所查證並再依交通違規部分做處置

公職王歷屆試題 (105 警察特考)

- (B) 5. 你剛分發到派出所擔任值班工作，查閱了值班勤務的相關規定，下列何者不屬值班之工作項目？
- (A)接受查詢、申請、報案(告) (B)持送公文至分局
(C)通訊聯絡及傳達命令 (D)派出所駐地安全及裝備之維護
- (A) 6. 甲在親友陪同下哭著來到派出所報案，並稱剛在轄內的旅館遭受性侵害，你是值班員警，除儘快向所長報告案情外，第一時間應如何處置？
- (A)初步受理報案，儘快通報分局專責人員，並協助所長指揮所內員警趕往現場戒護及證據保全
(B)儘快通報分局專責暨婦幼隊人員，趕往案發現場勘察採證、拍照並由所內員警帶同甲至醫院驗傷採證
(C)協助所長指揮員警優先至案發現場勘察採證、拍照並帶同甲至醫院驗傷採證
(D)儘快完成筆錄製作，並安撫甲情緒及避免二度再遭受傷害
- (B) 7. 你與同事執行夜間巡邏勤務，前往下一個巡邏點，依執行巡邏簽章作業程序之規定，下列敘述何者錯誤？
- (A)到達巡邏點切勿急於拿取巡邏簽章表，應持手電筒巡視周遭環境，確認無安全顧慮時再取出簽到表簽章
(B)二部機車巡邏時，應一前一後，保持安全距離，前後不得互換
(C)巡邏行進間注意前、後、左、右之可疑人、車，路口臨時停車應注意左右有無可疑人、車或可疑人近身
(D)到達巡邏點時要馬上下車，並在周遭有安全顧慮範圍內巡邏一下，不要馬上巡簽
- (C) 8. 你和員警甲一起擔服巡邏勤務，在抵達巡邏點來回巡視後，由甲先行拿取巡邏簽章表簽章，此時你第一時間應採取何種措施較為適當？
- (A)逕自以無線電向勤務指揮中心報告現場狀況
(B)以警用小電腦查詢附近是否有失竊車輛
(C)針對巡邏點四周警戒有無安全顧慮
(D)疏導交通秩序並攔查附近違規車輛
- (D) 9. 你在線上巡邏，獲報某廢棄工寮有人吸食毒品，赴現場查看發現有2名可疑男子，地上有安非他命毒品吸食工具及殘渣袋，該2名男子否認施用毒品，稱路過在此聊天，經M-Police查詢2人均有毒品前科，此時應如何作為最適當？
- (A)該2名男子均非現行犯，且無事實證明施用毒品，查證身分後讓其離去
(B)該2名男子已有客觀情事合理懷疑吸毒，依現行犯逮捕
(C)該2名男子均有毒品前科，依特定人員尿液採驗辦法，強制採尿送驗後請回
(D)合理懷疑該2名男子施用毒品，現場採證後請其配合返所說明，取得同意採尿送驗後請回
- (B) 10. 你是偵查隊偵查佐，為查緝甲涉嫌詐欺犯罪事證並到案說明，經檢察官向法院聲請核發甲住居所搜索票並依職權核發拘票，命你於限期內執行搜索、拘提。經查甲與母親同住，數度埋伏均未見甲。本日18時為令狀實施期限，你於12時前往該住處查看，仍無法確定甲是否在內，下列作法何者最不適當？
- (A)出示搜索票進入實施搜索，請甲母在場並將搜索結果載明至搜索扣押筆錄
(B)出示搜索票進入訪查，如確認甲不在內，退出埋伏至18時再持搜索票實施搜索
(C)以查訪方式探詢甲母有關甲動向，如確認甲不在內，檢還搜、拘票
(D)持續在屋外埋伏至甲返回住居所，於期限內執行搜索、拘提

公職王歷屆試題 (105 警察特考)

- (D) 11. 你是分局偵查佐處理一件性侵害案件，現場勘察採證時在被害人租屋處發現床單上疑似沾有體液，床鋪左側地上掉落疑似擦拭過衛生紙，及浴室垃圾桶內使用過之保險套；請問應將上述生物性跡證如何包裝送驗？
- (A)全部裝入一個大的塑膠證物袋中 (B)分別裝入不同的塑膠證物袋中
(C)全部裝入一個大的牛皮紙證物袋中 (D)分別裝入不同的牛皮紙證物袋中
- (D) 12. 高鐵南下列車第8節車廂廁所內，服務人員發現2個外貼「聖戰千秋」字條大行李箱，不停冒出刺鼻白煙，迅速通知警方到場。經鎖定犯嫌及其住處，你依法進入屋內搜索，發現大量化學藥劑、瓦斯罐、汽油桶等，在地面上散落長約5至10公分，寬約10至15公分碎紙條，此時你如何對案情進行有效連結？
- (A)將散落地面碎紙條集中一堆攜回處理
(B)對單片碎紙分別逐一詳細檢視記載結果
(C)只需採集化學試劑作進一步鑑定，不需處理碎紙
(D)採集散落碎紙片進行物理性拼合，並檢視呈現內容
- (D) 13. 你是分局偵查佐，舉辦聯合掃蕩毒品專案時，有四個小隊分別在不同處所，查獲無相關共犯關係之嫌犯甲乙丙丁，其分別坦承持有下列所述毒品，請問那個涉嫌人適用行政裁罰程序？
- (A)甲單純持有18公克海洛因毒品 (B)乙單純持有18公克大麻毒品
(C)丙單純持有18公克安非他命毒品 (D)丁單純持有18公克愷他命毒品
- (D) 14. 你處理一起酒後駕車A2類交通事故，肇事駕駛人甲送醫後經醫院檢驗其血液中酒精濃度為50 mg/dL，下列有關甲酒駕涉及公共危險罪案件，你應如何處置最正確？
- (A)勸導代替舉發，原則上不依公共危險罪移送
(B)向當地管轄地檢署檢察官報告，並依其指示辦理
(C)檢附測試觀察紀錄表及相關佐證資料移(函)送檢察機關
(D)移送檢察機關，無須檢附測試觀察紀錄表
- (C) 15. 你處理發生於閃光號誌正常運作交岔路口的交通事故(如下圖)，甲車沿中華路由南往北至路口直行，乙車沿中正路由東往西至路口左轉彎，二車發生碰撞。有關本案最可能的肇事原因為下列何者？

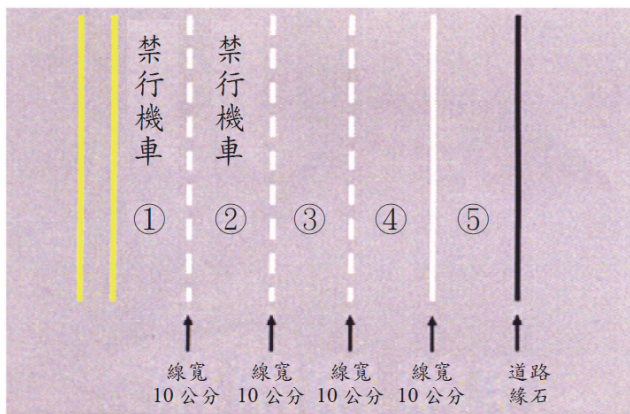


- (A)乙轉彎車未讓甲直行車先行 (B)甲直行車未讓已完成轉彎乙車先行
(C)甲支線道車未讓乙幹線道車先行 (D)甲左方車未讓乙右方車先行

公職王歷屆試題 (105 警察特考)

- (C) 16. 你於尖峰時間正在路口指揮交通，有一位民眾騎機車闖紅燈疾駛而去未能攔查，經你記明車號查詢車主為王○○，下圖舉發單二處圈起的欄位，你應如何填寫最適當？

- (A) 被通知人勾填「汽車駕駛人」，駕駛人 (或行為人) 姓名填「逕行舉發」
 (B) 被通知人勾填「汽車駕駛人」，駕駛人 (或行為人) 姓名填「王○○」
 (C) 被通知人勾填「汽車所有人」，駕駛人 (或行為人) 姓名填「逕行舉發」
 (D) 被通知人勾填「汽車所有人」，駕駛人 (或行為人) 姓名填「王○○」
- (A) 17. 你正在執行巡邏勤務，發現甲騎乘300 立方公分的機車直行通過下圖路段，請問甲行經何車道時你應加以取締？



- (A) 車道⑤ (B) 車道①② (C) 車道③④ (D) 車道①②⑤
- (A) 18. 你執行巡邏勤務時，接獲勤務指揮中心通報前往處理民眾檢舉違規停車案件，現場發現一部懸掛黃底黑字車牌的機車停於汽車格內 (如下圖箭頭處)，有關本起案件你應如何處置最適當？



- (A) 回報勤務指揮中心現場並無違規情事，繼續執行巡邏勤務
 (B) 該機車駕駛人違規情節輕微，對其施以勸導，免予舉發
 (C) 逕行舉發該機車停車時間、位置、方式、車種不依規定
 (D) 逕行舉發該機車於汽車專用停車位違規停放機車

公職王歷屆試題 (105 警察特考)

- (D) 19. 你辦理集會遊行業務，接獲某團體負責人甲來電，向你請教在室內辦理大型宗教活動之集會申請程序，你應如何告知？
- (A)向該管警察局提出申請
(B)向該管警察分局提出申請
(C)向該管分駐(派出)所提出申請
(D)告知無須申請
- (D) 20. 你服務於分局偵查隊，隊長指派你負責對轄內集會遊行活動蒐證，以避免違法事件發生，請問你蒐證之法律依據為何？
- (A)社會秩序維護法
(B)集會遊行法
(C)刑法
(D)警察職權行使法

公
職
王