

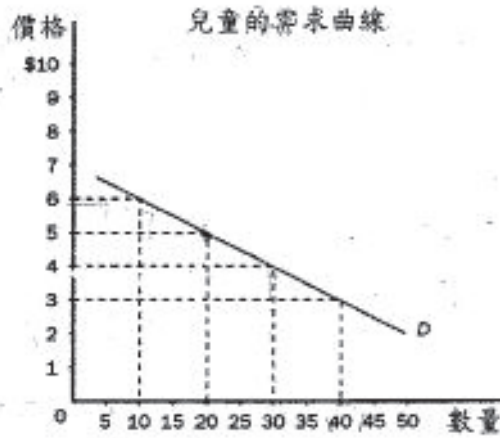
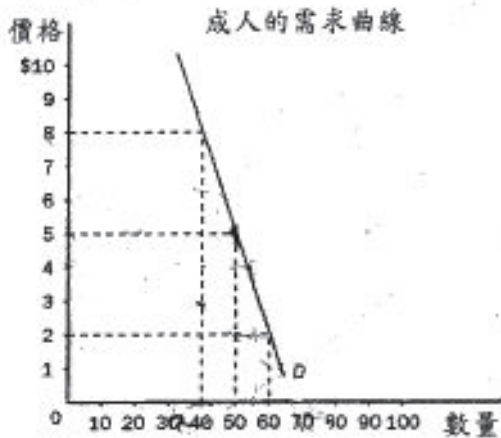
108 年公務人員高等考試三級考試試題

類 科：勞工行政、財稅行政、金融保險、統計、經建行政、公平交易管理、企業管理、商業行政、僑務行政（選試英文）、僑務行政（選試西班牙文）、僑務行政（選試日文）、僑務行政（選試德文）、僑務行政（選試法文）、醫務管理

科 目：經濟學

甲、申論題部分：（50 分）

一、你擁有一個小鎮電影院，目前每張門票售價為 5 元，請根據下圖回答以下問題：



(一)目前電影院之總收入為多少？（5 分）

(二)那一個市場的需求彈性較大？（5 分）

(三)成人市場的票價在 5 元到 2 元之間的需求彈性為何？其為具有彈性或缺乏彈性？（5 分）

(四)根據上圖，可以採取何種價格策略增加戲院的總收入？並請舉一例計算說明之。（10 分）

【解題關鍵】

1. 難易度：普通★★

2. 第二小題用點或用弧均可，重點要說出缺乏彈性

3. 第四小題，主要說出差別取價，兒童價格低，成人價格高，至於是否算出到底各訂多少，其實反而不重要，因為此難度高，一般考生不會想到，但也沒有太大關係。

【擬答】

(一) $P=5$ ，成人的 $Q=50$ ，收入=250

$P=5$ ，兒童的 $Q=20$ ，收入=100

總收入=350

(二)兒童的需求彈性較大，需求線相對較平。

或者，

成人的價格下降要 3 元，成人的需求量才會增加 10 單位

兒童的價格下降只要 1 元，兒童的需求量就可增加 10 單位

可知兒童的需求彈性較大。

(三) 成人的需求彈性：

$$(1) \text{點彈性} = -\frac{\frac{60-50}{2-5}}{\frac{-10}{5}} = -\frac{50}{-3} = \frac{50}{3} = 0.333 < 1 \text{ (缺乏彈性)}$$

$$(2) \text{弧彈性} = -\frac{\frac{60-50}{60+50}}{\frac{-10}{3.5}} = -\frac{2}{-3} = \frac{55}{3.5} = 0.21 < 1 \text{ (缺乏彈性)}$$

(四)可以採差別取價，由於成人需求彈性小，價格高；兒童的彈性大，價格低。

本題若假設 $MC=0$ (每多一人時, 成本不會增加)

成人需求函數 $P=a-bQ$

$$\begin{cases} 5 = a - b \times 50 \dots (1) \\ 2 = a - b \times 60 \dots (2) \end{cases}$$

$$b = 0.3, a = 20, P_A = 20 - 0.3Q_A, MR_A = 20 - 0.6Q_A$$

兒童需求函數 $P=c-dQ$

$$\begin{cases} 5 = c - d \times 20 \dots (1) \\ 4 = c - d \times 30 \dots (2) \end{cases}$$

$$d = 0.1, c = 7, P_S = 7 - 0.1Q_S, MR_S = 7 - 0.2Q_S$$

差別取價下:

$$MR_A = MC \Rightarrow 20 - 0.6Q_A = 0 \Rightarrow Q_A = 33.33, p_A = 10$$

$$MR_S = MC \Rightarrow 7 - 0.2Q_S = 0 \Rightarrow Q_S = 35, p_S = 3.5$$

二、某國的產出為 Cobb-Douglas 之固定份額函數，其中資本份額為 0.3，勞動份額為 0.7，假設從 2015 年初至 2016 年初，該國之產出由 4,000 增至 4,500，且資本存量由 10,000 增至 12,000，另勞動力由 2,000 降到 1,750，請問：

(一) 資本對該年度經濟成長的貢獻為何？(5 分)

(二) 勞動對該年度經濟成長的貢獻為何？

(三) 生產力(productivity)對該年度經濟成長的貢獻又為何？(10 分)

(四) 如果本模型納入人力資本(human capital)，Cobb-Douglas 產出函數，要如何修正？請寫出一函數並說明之。(5 分)

【解題關鍵】

1. 難易度：普通★★

2. 第(一)(二)(三)小題計算不能出差錯，否則事態嚴重。

3. 第四小題，可以自由發揮，主要要寫出 $Y = AK^{0.3}(hL)^{0.7}$ ，或 $Y = K^{0.3}(hL)^{0.7}$ 。

【擬答】

$$(一) \text{資本對成長的貢獻} = 0.3 \times \frac{12,000 - 10,000}{10,000} = 0.3 \times 20\% = 6\%$$

$$(二) \text{勞動對成長的貢獻} = 0.7 \times \frac{1,750 - 2,000}{2,000} = 0.7 \times (-12.5\%) = -8.75\%$$

$$(三) \text{產出成長率} = \frac{4,500 - 4,000}{4,000} = 12.5\%$$

$$\text{生產力對成長的貢獻} = 12.5\% - 6\% - (-8.75\%) = 15.25\%$$

(四) $Y = AK^{0.3}(hL)^{0.7}$ ，此時產出成長，除了生產力，勞動及資本的貢獻外，還可以多一項人力資本

(h) 的貢獻，若 $\frac{dA}{A} = 0$ ，此時在穩定狀態下，

(1) 產出成長率 = 資本成長率 = 人力資本的增長率。

(2) 每人(或每一勞動)產出成長率 = 人力資本的增長率。

(3) 每一有效勞動產出成長率 = 0。

乙、測驗題部分：(50 分)

【試題分析】

1. 難易度：易★

2. 除了 23 題較偏外，其餘都非常平易近人。

- (C) 1. 下列何者敘述不是壟斷性競爭 (monopolistic competition) 市場的特性？
- (A) 產品間存在差異化
 (B) 廠商家數多於寡占市場
 (C) 個別廠商所面對的需求曲線都是水平線
 (D) 個別廠商有部分的定價能力
- (C) 2. 假設目前勞動 (L) 和資本 (K) 的市場單位價格皆為 \$1。試問：下列那一個生產函數所對應的成本函數具有平均成本遞減的特性？
- (A) $q = L + K$ (B) $q = 2L + 3K$ (C) $q = LK$ (D) $q = L^{0.5} K^{0.5}$
- (C) 3. 在外部性存在的前提下，寇式定理 (Coase theorem) 隱含的要義是：
- (A) 只要財產權明確界定，即可達到效率境界
 (B) 只要協商成本為零，即可達到效率境界
 (C) 財產權明確界定且協商成本為零，才可達到效率境界
 (D) 只要有外部性，效率境界就不可能達到
- (A) 4. 假設甲國的秉賦，可以生產 500 輛汽車或 1,000 支手機；乙國的秉賦，可以生產 200 輛汽車或 500 支手機。請問下列敘述何者正確？
- (A) 乙國生產手機具有比較利益
 (B) 乙國生產汽車具有絕對利益
 (C) 甲國無法透過與乙國貿易而獲利
 (D) 兩國生產技術不同，故無法比較
- (C) 5. 為何在吃到飽的餐廳吃飯，食量通常比去一般餐廳吃飯來得大？因為吃到飽的餐廳：
- (A) 多吃邊際成本下降 (B) 食物較多成本較低
 (C) 多吃沒有邊際成本 (D) 比一般餐廳便宜
- (D) 6. 某大速食店對木柵附近居民而言是獨占，其漢堡之需求如下： $Q = 80 - 5P$ 式中 Q 為需求量、P 為價格。假設每個漢堡的成本是 8 元，且固定成本為零。請問老闆可以賺多少錢？最適定價為多少？會賣出多少個漢堡？
- (A) 60 元；12.5 元；25 個漢堡 (B) 65 元；12 元；22 個漢堡
 (C) 70 元；13.5 元；21 個漢堡 (D) 80 元；12 元；20 個漢堡
- (A) 7. 若 $MU_x / P_x > MU_y / P_y$ ，則某人應採取何種消費策略？
- (A) 增加 X 消費與減少 Y 消費 (B) 維持現狀
 (C) 增加 X 消費與增加 Y 消費 (D) 減少 X 消費與增加 Y 消費
- (C) 8. 在完全競爭市場中，如果每家廠商的生產成本完全相同，則個別廠商的：
- (A) 短期利潤一定為零 (B) 短期利潤一定大於零
 (C) 長期利潤一定為零 (D) 長期利潤一定大於零
- (D) 9. 某產品的市場需求函數 $Q = 200 - P$ ，固定生產成本為 30，邊際生產成本為固定值 20，如果只有一家廠商生產該產品，使其利潤極大之最適定價為：
- (A) 80 (B) 90 (C) 100 (D) 110
- (C) 10. 在獨占市場中，廠商不小心把價格訂到超過獨占 (最適) 價格，相較於獨占定價的情況：
- (A) 市場交易量上升 (B) 消費者剩餘上升
 (C) 生產者剩餘下降 (D) 生產者剩餘上升
- (B) 11. 需求線的斜率反映財貨特性。需求線斜率很陡的可能原因是市場上：
- (A) 缺乏互補品 (B) 缺乏替代品 (C) 充斥替代品 (D) 充斥互補品

- (A) 12. 下列有關獨占廠商的敘述，何者錯誤？
- (A)獨占廠商的長期和短期利潤一定都是正數
(B)獨占廠商所選定的利潤極大化價格，一定不是在價格需求彈性絕對值小於一的地方
(C)獨占廠商利潤極大化的一階條件為邊際收入等於邊際成本
(D)獨占廠商進行差別取價時，其利潤一定會大於或等於單一定價時的利潤
- (C) 13. 價格_____是一個管制的_____，它要產生效果需要設在均衡價格之下。
- (A)下限 (floor)；價格 (B)下限 (floor)；數量
(C)上限 (ceiling)；價格 (D)上限 (ceiling)；數量
- (C) 14. 近年來鐵礦價格大漲，請問易導致下列何種狀況：(CPI 為消費者物價指數，WPI 為躉售物價指數)
- (A)只有 WPI 上升 (B) WPI 上升；CPI 下降
(C) WPI 上升；CPI 不一定上升 (D)只有 CPI 上升
- (C) 15. 長期菲利浦曲線為：
- (A)正斜率 (B)負斜率 (C)垂直線 (D)水平線
- (A) 16. 國民生產毛額 (Gross National Product) 為：
- (A)國內生產毛額+國外要素淨所得
(B)國內生產毛額-國外要素淨所得
(C)國內生產毛額+淨投資
(D)國內生產毛額-淨投資
- (A) 17. 相較於新古典經濟學，內生性成長模型之強調有所不同，下列何者不是其關注點？
- (A)規模報酬遞減 (decreasing returns to scale)
(B)人力資本累積 (human capital accumulation)
(C)將外部性內生化 (endogenizing externality)
(D)從作中學 (learning by doing)
- (D) 18. 梭羅剩餘 (Solow residual) 常被用來衡量下列何種經濟概念？
- (A)經濟成長 (B)國民所得 (C)資本勞動比 (D)技術進步
- (B) 19. 另 Y_d 表所得 (Y) 減去賦稅 (T) 的可支配所得，且某國為消費 $(C) = 100 + 0.8Y_d$ ；投資 $(I) = 100$ ；政府支出 $(G) = 50$ 、 $T = 50$ 之封閉經濟，則下列何者錯誤？
- (A)均衡所得為 100
(B)若充分就業所得為 850，則有 200 的膨脹缺口
(C)若充分就業所得為 850，則僅政府內部單獨減少支出 40，即可達充分就業
(D)若充分就業所得為 850，則僅政府內部單獨增稅 50，即可達充分就業
- (B) 20. 根據恆常消費理論，儘管股市大跌，但消費者若只受到微小影響的原因，是下列何者發揮作用？
- (A)財富效果 (B)消費平滑 (consumption smoothing)
(C)跨期替代效果 (D)李嘉圖均等定理
- (A) 21. 令橫軸變數為實質 GDP，縱軸變數為利率。就 IS-LM 模型而言，下列關於 IS 線的敘述何者正確？
- (A)當邊際消費傾向之值愈大且民間投資對利率的敏感程度愈高時，IS 線會愈平坦
(B)當邊際消費傾向之值愈大且民間投資對利率的敏感程度愈低時，IS 線會愈平坦
(C)當邊際消費傾向之值愈小且民間投資對利率的敏感程度愈高時，IS 線會愈平坦
(D)當貨幣需求對利率的敏感程度愈高且貨幣需求對實質 GDP 的敏感程度愈低時，IS 線會愈平坦

- (C) 22. 假設其他條件相同且中央銀行的貨幣政策有效。根據 IS-LM 模型，當中央銀行買進債券時，下列何者會讓均衡所得增加的幅度愈大？
- (A) 邊際消費傾向愈低
 - (B) 貨幣需求對所得的敏感程度愈高
 - (C) 貨幣需求對利率的敏感程度愈低
 - (D) 民間投資對利率的敏感程度愈低
- (C) 23. 設政府稅收函數為 $T=100$ 億元 $+0.1Y$ ，而政府支出： $G=198$ 議員，式中 Y 為產出所得。如果潛在產出為 1,000 億元但實際產出等於 950 億元時，請問政府的結構性預算和循環性預算餘額各為多少？
- (A) 結構性預算盈餘 2 億元和循環性預算赤字 3 億元
 - (B) 結構性預算盈餘 2 億元和循環性預算盈餘 3 億元
 - (C) 結構性預算盈餘 2 億元和循環性預算赤字 5 億元
 - (D) 結構性預算赤字 5 億元和循環性預算盈餘 3 億元
- (A) 24. 如果銀行大量倒閉，則：
- (A) 通貨相對於存款比率增大
 - (B) 通貨相對於存款比率減小
 - (C) 通貨相對於存款比率不變
 - (D) 如果中央銀行不採取行動，通貨會減少
- (B) 25. 若一國之國際收支有逆差，則可採取何種政策以減少逆差？
- (A) 降低本國利率
 - (B) 本國貨幣貶值
 - (C) 調高基本工資
 - (D) 本國貨幣升值